

CONFECCIÓN DE REPERTORIOS DE APERTURA

Para la confección de un repertorio de aperturas es importante tener en cuenta algunos elementos relacionados con el estilo propio, la conciencia de lo que se quiere jugar en base a una estimación de habilidades, destrezas, fortalezas y debilidades.

Es importante descubrir que “tipo” de jugador “soy” o cuáles son las posiciones que más acomodan jugar, darle importancia debida al estudio del **medio juego** derivados y proyecciones de la **fase final**.

Los errores frecuentes en los que se incurre al momento de la elección de las aperturas son:

1. **Elegir en base a lo que estipula el entrenador sin considerar el propio criterio. Por lo general esto debe ser un trabajo conjunto.**
2. **Elegir aperturas con líneas marginales que eluden la confrontación teórica.**
3. **Elegir sólo variantes principales y despreciar las opciones alternativas.**
4. **Elegir una apertura siguiendo un jugador predilecto de alto nivel, sin entender lo que realmente se hace.**
5. **Memorizar mecánicamente sin poner atención a los planes.**
6. **Enfatizar en los planes y descuidar los órdenes precisos de apertura.**
7. **Cambiar con frecuencia las aperturas pensando que el resultado de una partida depende solamente de este factor, cuándo en la mayoría de los casos el error es conceptual o puramente analítico.**

En base a estos criterios generales diremos también que el jugador de ajedrez de alta competencia debe ser capaz de incorporar a lo menos una apertura por año en su repertorio. Es importante detenerse en la comprensión del enlace entre las fases del juego y determinar Planes y finales estratégicamente convenientes. Sobre este aspecto es importante la revisión y el estudio del mundo clásico, desde donde se desprenden las principales ideas de planificación que hasta hoy perviven.

Al mismo tiempo reconocer algunos patrones tácticos que permitan obtener ventajas específicas o posicionales.

SICILIANA CERRADA

A continuación, estudiaremos el sistema de la siciliana cerrada, intentando dar una visión objetiva de los propósitos de la apertura y las mejores chances para las negras de contrarrestarlo.



La defensa Siciliana reporta grandes resultados para las negras, a pesar de ser una defensa compleja, el negro apuesta a resistir el ataque blanco mediante jugadas defensivas que involucra el estudio y conocimiento de variantes muy agudas que se renuevan constantemente en el redil de la alta competencia.

Sin embargo, no siempre el blanco enfrenta de manera clásica esta defensa, es decir abriendo el centro en la jugada 3 con “d4”. Una idea alternativa es la de la siciliana cerrada, cuyo propósito fundamental es **abrir el centro una vez que las piezas se han desarrollado**.

Es frecuente que el bando negro haga planes de bloqueo y desarrolle sus piezas controlando la casilla “d4”.



En este caso, con el **centro cerrado**, las operaciones de los bandos se concentran en ataque de bayoneta en ambos flancos. Con frecuencia el blanco ataca en el flanco de rey incorporando las jugadas “f4” y “g4” para realizar la fuerte ruptura “f5”. Por otro lado, el negro intenta obtener juego en el flanco de dama, aunque mucho más fuerte es enfocarse en ejecutar la reacción central “d5”.

NOTA: Es bueno recordar que los ataques de bayoneta se presentan en los siguientes casos:

1. **Cuándo el centro está cerrado**
2. **Cuándo hay enroques opuestos**

Se debe poner atención en jugadas:

1. **Que demoran el ataque del rival (en lo posible procedimientos que no debiliten la posición)**
2. **Que aceleran e ataque propio**
3. **Jugadas de reacción central que cambiarán radicalmente el carácter de la posición.**

EJEMPLO 1:

En la siguiente partida se ve un choque de planes claro, se puede identificar claramente la lucha posicional y estratégica de ambos bandos.

Hess, Robert (2572) - Alekssev, Evgeny (2701) [D26]

Moscow Young GM, Moscow (7), 02.02.2011

1.e4 c5 2.Cc3 e6 3.g3 Cc6 4.Ag2 g6 5.d3 Ag7 6.Ae3 d6 7.Dd2 [7.Ch3 Esta variante tiene por objeto acelerar el ataque de bayoneta blanco con jugadas como f4 y g4.]

7...Tb8

Si ahora el blanco emprende acciones de bayoneta con 8.h4 Cf6! aprovechando la debilidad en g4 9.Ah6 Axf6 10.Dxf6 Cd4 11.Dd2 Da5 12.Cge2 Ad7 13.0-0 0-0 14.a3 Rg7 15.Tab1 h6 16.b4 Dxa3 17.Cxd4 cxd4 18.Ce2 Tfc8 19.Tfc1 e5 20.Ta1 Db2 21.Tab1 Da2 22.Ta1 De6 23.Txa7 d5 24.exd5 Cxd5 25.Ta5 Ac6 con Clara ventaja de las negras Vescovi,Giovanni P (2525) – Ljubojevic,Ljubomir (2550) Elista ol (Men) 33rd Elista (2.1), 30.09.1998 0-1

[Esta jugada es necesaria, tanto para preparar los posibles avances del peón "b" hasta la casilla b4, como también para quitarle veneno a la jugada de ruptura central e5 de las blancas, de paso al no acelerar el desarrollo del Caballo de g8, se impide la molesta maniobra Ah6 y h4.]

8.a3!?

[La jugada a3 es preparatoria de Tb1 y b4, para frenar el contrajuego de las negras en el ala dama. Esta es una reconocida maniobra de medio juego que complejiza la tarea de ambos bandos, pues las blancas debilitan su estructura de peones al quitarle el soporte al brinco del caballo negro en la casilla d4.]

8...Cd4 9.Tb1 Ce7 10.b4 b6 11.Cd1 e5

[El negro acelera esta jugada que produce finalmente una estructura "tipo" española. Sin embargo podía aún realizar convenientes jugadas de desarrollo como 11...Ab7! 12.c3 Cdf5 13.Af4 e5 14.Cf3 exf4 15.exf5 fxg3 16.hxg3 Cxf5]

12.f4 0-0 13.fxe5

[13.f5? gxf5 14.c3 Ce6 15.Ch3 fxe4 16.dxe4 Ab7; 13.c3 exf4! 14.Axf4 Ce6 15.Ah6 Axf6 16.Dxh6 d5 Y el negro está primero en el centro de tablero 17.h4 dxe4 18.h5 (18.dxe4 Dd3) 18...Cf5]

13...Axe5 14.c3 Ce6 15.d4 cxd4 16.cxd4 Ag7 17.d5?!

[El blanco pretende asumir la iniciativa, pero está carente de desarrollo, lo conveniente en estos casos es centralizar, armonizar y resguardar el rey. 17.Ce2 d5 18.Cdc3]

17...Cc7 18.Ce2



Juegan las negras

18...f5!

[El GM Alekseev conduce con mucha experticie el resto del juego. El blanco ha dejado debilidades en todo el tablero, y será muy dificultosa la tarea defensiva.]

19.0-0 fxe4 20.Cdc3 Cf5 21.Ag5



Golpe Táctico, ¿cuál es su fundamente estratégico?

21...e3!

22.Axe3 Cxe3 23.Dxe3 Af5 24.Tbc1 De8 25.Dd2 De5 26.Rh1 Tbe8 27.Cf4 De3 28.Dxe3 Txe3



Los peones Blancos son mucho más vulnerables por la sobre extensión y las casillas débiles a sus alrededores. (TAREA: ejercite la técnica tapando la próxima jugada e identifique los procedimientos adecuados para el negro)

29.Cd1 Te7 30.Tc6 Ac8 31.Txd6 Aa6 32.Tg1 Ad4 33.Ce6 Axc1 34.Rxc1 Cxe6 35.dxe6 Ac4 36.h4 Txe6 37.Td4 Ab3 38.Cc3 Te3 39.Ce4 Rg7 40.Cg5 Te7 41.Ae4 Tc8 42.Td6 Tcc7 43.b5 Tcd7 44.Tc6 Td4 45.Tc3 Ac4 46.Ac6 h6

0-1

EJEMPLO 2: Las negras despliegan el ataque de flanco de dama

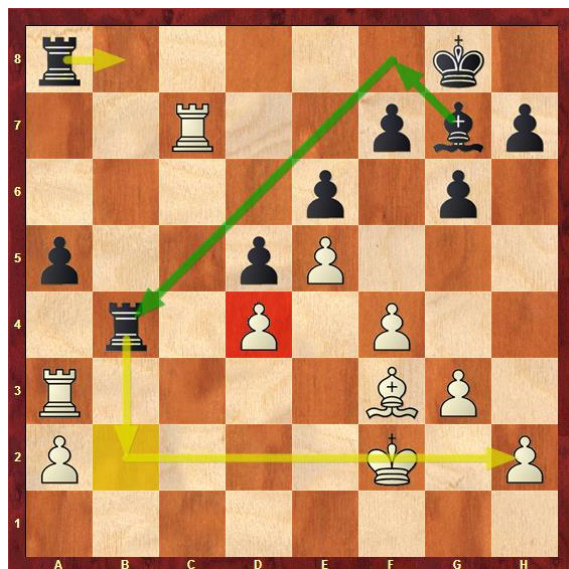
Schoenhof, Timo (2049) – Grischuk, Alexander (2726) [B25]

Mainz Ordix op 14th Mainz (1), 18.08.2007

1.e4 c5 2.Cc3 Cc6 3.g3 g6 4.Ag2 Ag7 5.d3 e6 6.Ae3 d6 7.Dd2 Tb8 8.f4 Cge7 9.Cf3 Cd4 10.0-0 0-0 11.Cd1 b5 12.c3 Cxf3+ 13.Axf3 b4 14.d4 Aa6 15.Te1 bxc3 16.bxc3 cxd4 17.cxd4 Cc6 18.Cf2 Da5 19.Dxa5 Cxa5 20.e5 [20.Tab1 Txb1 21.Txb1 Cc4 22.Ac1 Axd4]

20...Cc4 21.Ce4 Ab7 22.Tac1 Axe4! [El bando negro ha hecho claridad sobre el plan en el final. Los alfiles de distinto color con las torres en juego, lejos de producir tendencia de tablas, más bien combinan acciones para capturar los peones débiles en d4 y a2 y sumar acciones de jaque mate contra el rey blanco en la octava fila.]

23.Axe4 Cxe3 24.Txe3 d5 25.Af3 Tb4 26.Ta3 Ta8 27.Tc7 a5



28.Rf2 Txd4 29.Re3 Tb4 30.Tc5 a4 31.g4 Af8 32.Tc7 Txf4 33.Rxf4 Axa3 34.Rg5 Rg7 35.h4 Ta7 36.Txa7 Ac1#

0-1

EJEMPLO 3:

Debray, Tristan (2175) – Sjugirov, Sanan (2643) [B26]

EU–ch 12th Aix–les–Bains (2), 23.03.2011

1.e4 c5 2.Cc3 d6 3.g3 g6 4.Ag2 Ag7 5.d3 Cc6 6.Ae3 e6 [6...Ch6 7.Dc1

a) 7.Dd2 Cg4 8.Af4 e5 9.Ag5 f6 10.Ae3;

b) 7.h3 f5 8.Dd2 Cf7 9.Cge2 0-0 10.f4 Cd4 (10...Ad7) ; 7...Cg4 8.Ad2 Cd4 9.h3 Ce5 10.Cce2 Db6 11.f4 Cxc2+ 12.Dxc2 Dxb2 13.Dxb2 Cxd3+ 14.Rf1 Smyslov,V–Bronstein,D URS–ch19 Moscow 1951 1–0 (14.Rd1 Cxb2+ 15.Rc2 Cc4↑ Smyslov)]



7.Dd2 Tb8 8.f4 [8.Cge2]

8...Cge7 9.Cge2 [RR 9.Ch3 b5 10.e5 Cd4 11.Ce4 dxe5 12.c3 exf4 13.Axf4 e5 14.Ah6 Cdf5 15.Axg7 Cxg7 16.0-0 Axh3 17.Axh3 f5 18.Dh6 Rf7 19.Cxc5 Cg8 20.De3 Cf6 21.Dxe5 Db6 22.d4 Tbe8 23.Df4 Ce6 Kalugin,S (2455) –Eljanov,P (2487)/Kharkov 2000/EXT 2001/1/2-1/2 (45)]

9...Cd4= 10.Cc1 b5N [RR 10...0-0 11.0-0 b6 12.Cd1 d5 13.Cb3 Ab7 14.Axd4 cxd4 15.e5 Cc6 16.Df2 Tc8 17.Cxd4 Cxd4 18.Dxd4 Txc2 19.Ce3 Tc8 20.Tac1 De7 21.Cg4 Tc7 22.f5 Txc1 23.Txc1 exf5 24.Cf6+ Rh8 25.Dh4 Perez,F (2120)–Gregoire,S (2182)/France 2002/EXT 2003/1/2-1/2 (37)]

11.Cd1 b4 12.a3 a5 13.axb4 axb4 14.c3 bxc3 15.bxc3 Cb3 16.Cxb3 Txb3 17.0-0 0-0 18.g4?! f5! 19.gxf5 exf5 20.e5 Rh8 21.d4 cxd4 22.Dxd4 dxe5 23.Dxd8 Txd8 24.fxe5 Tb5 25.Ta8 Txe5 26.Ab7 Tg8 27.Axc8 Txc8 28.Txc8+ Cxc8 29.Ad4 Te2 30.Tf2 Te1+ 31.Tf1 Axd4+ 32.cxd4 Te4 33.d5 Cb6 34.Cf2 Td4 35.Tb1 Cxd5 36.Tb7 Cf4 37.Rf1 Rg8 38.Ta7 Tb4 39.Re1 Tb2 40.Tc7 Tb1+ 41.Cd1 Cd5 42.Tc8+ Rg7 43.Rd2 Ta1 44.Cf2 Ta2+ 45.Re1 Cf4 46.Tc3 Rf6 47.Ch3 Cxh3 48.Txh3 h5 49.Rf1 f4 50.Rg1 Rf5 51.Tb3 Rg4 52.Tb4 g5 53.Rh1 Rh3 54.Tb3+ Rh4 55.Tb4 g4 56.Txf4 Rh3 57.Tb4 Ta1+

0-1

EJEMPLOS DE CLÁSICOS Y MEJORAS A LA VARIANTE

EJEMPLO 4:

Spassky, Boris V (2550) – Hjartarson, Johann (2550) [B25]

EU–Cup Bayern–Lyon Bayern (1), 1991

[Blatny,P]

1.e4 c5 2.Cc3 Cc6 3.g3 g6 4.Ag2 Ag7 5.d3 d6 6.f4 e6 7.Cf3 Cge7 8.0-0 0-0 9.Ae3 [9.Ad2 b5 10.a3 (10.Cxb5 Tb8 11.Cc3 Txb2 12.Dc1 Tb8=) 10...Tb8 11.Tb1 c4! Marjanovic–Lputian, Erevan 1989 12.Ae3 d5 13.dxc4 bxc4 14.Cd4 Cxd4 15.Axd4 dxe4∞]

9...Cd4 10.Af2 [10.e5 Cef5 (10...Db6 11.Tb1 Cef5 12.Af2 Cxf3+ 13.Dxf3 dxe5 14.fxe5 Axe5 15.Ce4! Cd4 (15...Ad7 16.Axc5 Ad4+ 17.Rh1+- Balashov–Kiselev, Moscow 1989) 16.Dd1 f5 17.Cd2 Dc7 18.c3 Cb5 19.De2 Δa4 19...a6 20.a4 Ca7± Balashov–Pigusov, USSR 1990) 11.Af2 Cxf3+ 12.Dxf3 Q

a) 13.Dxb7 Tb8 14.Dxa7 Txb2 15.Tac1 (15.Ce4 Txc2 16.g4 Cd4 17.Axd4 cxd4 18.Cxd6 g5 ×Δe5) 15...dxe5 16.Da3 (16.fxe5 Axe5 17.Ce4 (17.Dxc5 Ad6 18.Dc4 Tb4∞) 17...Ac6∞ Kindermann–Spasov, Novi Sad (ol) 1990) 16...Tb8 (16...Db8 17.Tb1↑) 17.Axc5 exf4 18.Txf4↔ Novickij–Zezulkin, USSR 1991;

b) 13.exd6 Ac6 14.Ce4 Cxd6 15.Axc5 Cxe4 16.dxe4 Ad4+∞; 13...Ac6 (13...dxe5 14.Axc5 exf4 15.Dxf4 Ac6 (15...Axb2 16.Tab1 Ad4+?? 17.Axd4 Cxd4 18.Cf6+--)) 16.Axf8 Dxf8 17.c3 Ah6 18.De5 Ag7 19.Dc5 Dxc5+ 20.Cxc5 Axc5 21.Txf5± Stiazhkin–Todorov, Shumen 1991) 14.c3 (14.exd6 Cxd6 15.Axc5 Cxe4∞) 14...dxe5 15.Axc5 Cd6 16.fxe5 Axe4 17.dxe4 Axe5 18.Tad1 Dc7 19.Ad4 Stiazhkin–Kazakov, Shumen 1991]

10...Cec6 [10...Ad7 11.g4 f5 12.h3 fxg4 13.hxg4 Txf4 14.Ag3 e5! 15.Axf4 exf4 16.Ch2 g5∞ Padevski–Lalev, Bulgaria 1989; 10...b6 11.Cxd4 cxd4 12.e5 (12.Ce2 e5 13.c3 dxc3 14.Cxc3 Ae6∞ Abramovic–Stohl, Vrnjacka Banja 1989) 12...dxc3 13.Axa8 cxb2∞; 10...f5 11.Cxd4 cxd4 12.Ce2 e5 13.c3 dxc3 14.bxc3 Abramovic–Vuruna, Vrnjacka Banja 1989 14...fxe4∞; 10...Cxf3+ 11.Axf3 Cc6 12.Ag2 Cd4 –> main line 12.e5]

11.Cxd4 Cxd4 12.e5 dxe5 [12...d5 13.Ca4 (13.Axd4 cxd4 14.Ce2 Db6 Δf6 =) 13...b6 14.c3±]

13.fxe5 Axe5 [13...Tb8 14.Ce4 b6 15.c3 Cf5 16.Cf6+→ Rogulj–Paunovic Beograd(op) 1987]

14.Ce4 f5 [14...Dc7 15.c3 Cc6 16.Axc5 Td8 17.d4 (17.Ae3!±) 17...b6 18.Aa3 Ab7 19.Df3→]

15.Cxc5 Dd6 [15...Dc7 16.b4 Cb5∞]

16.b4 [16.Ca4 f4∞]

16...Cc6 [16...Tb8 17.c3 Cb5 18.d4 Af6 19.Db3 b6 20.Cd3 Ab7 21.Axb7 Txb7 22.a4 Cc7 23.Tae1 Spassky–Gufeld, Wellington 1988 23...Tbb8±; 16...Ag7 17.a4 (17.c3 Cb5) 17...e5 18.c3 Cc6 19.a5± →«; 16...Cb5 17.a4 Axa1 (17...Cc3 18.Dd2 Ce4 19.Cxe4 fxe4 20.Axe4 (20.d4 Txf2) 20...Axa1 21.Txa1 ♞a1–h8 ♞) 18.Dxa1 Cc7 19.Cxb7 Axb7 20.Axb7 Dxb4 21.Axa8 Txa8 22.De5 Δ♙d4]

17.Tb1 Ad4!= [Δ♞b4]

[17...b6 18.Cb3 Ab7 19.d4↑; 17...Tb8 18.De1 Ag7 19.Cb3 b6 Δ♞b4 20.c4± Δc5 Radulovski–Georgiev, Stara Zagora 1991]

18.Dd2 Axf2+ [18...a5 19.Axc6 (19.a3 axb4 20.axb4 Ta2∞) 19...Axf2+ (19...bxc6 20.c3 Axf2+ 21.Dxf2 axb4 22.cxb4 e5=) 20.Dxf2 bxc6 Δe5 = (20...Dxc6 21.b5↑)]

19.Dxf2 Tb8 20.a3 b6 21.Cb3 Ab7 [⊔21...e5=]

22.d4 Cd8 [22...e5 23.d5 Ce7 24.c4 ○]

23.c4 Cf7 24.Axb7 Txb7 25.De3 e5 26.dxe5

½-½



UNA MEJORA EN LA VARIANTE DEL GM RUBÉN FELGAER

Fiore, Emilio (1954) – Felgaer, Ruben (2579) [B25]

American Continental 8th Mar del Plata (4), 14.10.2012

1.e4 c5 2.Cc3 Cc6 3.d3 g6 4.g3 Ag7 5.Ag2 d6 6.Ae3 Cd4 7.f4 e6 8.Cf3 Ce7 9.0-0 0-0 10.Af2 Cxf3+ 11.Dxf3 b6 12.f5 Cc6 13.Ae3 Ce5 14.De2 exf5 15.exf5 Axf5 16.Axa8 Dxa8 17.Dg2 Dc8 18.Cd5 Te8 19.Tf2 Cg4 20.Te2 Cxe3 21.Cxe3 Ad4 22.Rh1 Txe3 23.Txe3 Axe3 24.Te1 Ad4 25.c3 Ae5 26.Dd5 Ad7 27.Rg1 Ac6 28.Dc4 Dh3 29.Te2 b5 30.Db3 Dg4 31.Tf2 c4 32.dxc4 De4

0-1

PROYECCIÓN EN LOS FINALES

Getz, Alec S (2344) – Lenderman, Aleksandr (2537) [B26]

Dallas UTD-B Dallas (2), 22.11.2013

1.e4 c5 2.Cc3 Cc6 3.g3 g6 4.Ag2 Ag7 5.d3 d6 6.Ae3 e6 7.Dc1 Tb8 8.Cf3 Cd4 9.0-0 Ce7 10.Te1 0-0 11.Ah6 Axb6 12.Dxb6 Cxf3+ 13.Axf3 Cc6 14.Ag2 Df6 15.Dd2 b5 16.f4 Dd4+ 17.Df2 b4 18.Cd1 Dxf2+ 19.Rxf2 e5!

Típica maniobra central para localizar el Alfil de casillas blancas en e6, la idea es eliminar el caballo blanco y entrar en un final donde el par de piezas menores favorece al Negro (Tema: Caballo bueno contra alfil malo) a esto se suma la iniciativa de la negras en el flanco de dama y el típico tratamiento de las dos debilidades.

20.Ce3 Cd4 21.Tac1 Ae6 22.fxe5 dxe5 23.Cd5 Rg7 24.Rg1 Tb7 25.c3 bxc3 26.bxc3 Cc6 27.Tb1 Tfb8 28.Txb7 Txb7 29.Rf2 h5 30.Af3 f6 31.Ad1 Ca5 32.Aa4 Ag4 33.Tc1 Tb2+ 34.Tc2 Tb1 35.Td2 Ae6 36.Re3 Cb7 37.Td1 Tb2 38.Td2 Txd2 39.Rxd2 Axd5 40.exd5 Cd6 41.Ad1 f5 42.Re3 Rf6 43.h4 g5 44.Axb5 g4 45.d4 exd4+ 46.cxd4 c4 47.Rd2 Rg7 48.Rc3 Rh6 49.Ae8 Cxe8 50.Rxc4 f4

0-1